

استخدام برامج الحزم الإحصائية للعلوم الاجتماعية SPSS لقبول  
الطالبات في كليات التربية الرياضية

أ. م . د . د . مازن حسن جاسم الحسني

هيئة التعليم التقني

المعهد التقني / كوت

الملخص العربي:

يهدف البحث إلى إيجاد الدرجات المعيارية والدرجات المعيارية المعدلة والدرجات العشرية للاختبارات الخاصة بقبول الطالبات في كليات التربية الرياضية لعينة البحث ( الاختبارات البدنية ) ، وكذلك التعرف على نتائج قبول الطالبات في كليات التربية الرياضية باستخدام برامج الحزم الإحصائية للعلوم الاجتماعية ( SPSS ) لعينة البحث ، شملت عينة البحث على الطالبات المتقدمات للقبول في كلية التربية الرياضية - جامعة واسط للعام الدراسي ٢٠١١ - ٢٠١٢ م ، إذ بلغ عدد أفراد العينة ( ٦٤ ) طالبة ، وكانت أهم نتائج البحث متلخصة بان البرنامج التطبيقي المعد وفق التطبيقات الإحصائية التي وفرها البرنامج الإحصائي ( SPSS ) قادر على إظهار نتائج القبول بدقة عالية وسرعة متناهية ، مما يوفر الاقتصاد بالجهد والوقت في إظهار النتائج .

الملخص الانكليزي

((Using software Statistical Package for Social Sciences (SPSS) for the admission of female students in the faculties of Physical Education))

assistant prof dr. mazinhasanjasim

dr.mazinh@yahoo.com

research aims to create a grading standard and grades of standard modified decimal degrees of the tests for the acceptance of female students in the faculties of physical education for the research sample (physical tests), as well as to identify the results of admission of female students in the faculties of physical education by using the software statistical Package for Social Sciences (SPSS) for the sample, including a sample of the research on female applicants for admission to the College of Physical Education - University of Wassit for the academic year 2011 - 2012 , as the number of respondents (64) student, and was most important results of research that summarizes software application prepared in accordance with statistical applications provided by the statistical program (SPSS) is able to show the results of acceptance with high accuracy and speed infinitely, thus providing economic effort and time to show results.

## ١ - التعريف بالبحث

### ١ - ١ المقدمة وأهمية البحث :

( المرأة نصف المجتمع وهي المربية للنصف الآخر منه ) من خلال هذه المقولة نثمن الجهد الكبير الذي تبذله في تربية الأجيال سواء في البيت او المدرسة او في المجالات الأخرى التي تعنى بتربية النشئ ، ان الاهتمام الكبير بتربية النشئ بصورة عامة والتربية الرياضية بصورة خاصة جعل العاملين في مجال التربية الرياضية يؤكدون على الأداء الفعال في هذا المجال الحيوي الذي يستند على الحقائق ( ١٢ : ٥٩ ) ، فالتربية الرياضية كميدان هام من ميادين الحياة يتم فيها إعداد الأفراد وتزويدهم بخبرات ومهارات متعددة تمكنهم من التكيف مع مجتمعهم وتتطور لتلبي الحاجات والميول المتباينة للأفراد ، وهي في حركة تطورها تتطلب تقويماً مستمرا بالنسبة لأهدافها وبرامجها ونتائجها للمتعلمين ، حيث ان المعلم والمربي بحاجة الى معرفة وإلمام بكل جوانب العملية التعليمية والتربوية ( ٣ : ٢ ) .

كما ان دور المرأة المعلمة في مجال التربية الرياضية أهمية كبيرة حالها في ذلك حال المعلمين في نفس المجال ، فلا يستطيع احد من إنكار أهمية هذا الدور في الرياضة المدرسية والمساهمة في عملية التربية واعتبارها الأساس في تطوير وصقل مواهب الطالبات ورفد المنتخبات الوطنية باللعبات المتميزات كونها الركيزة الأساس في ذلك ، وبذلك لا يمكن الاستغناء عن المعلمات في تطوير الرياضة النسوية في عراقنا الحبيب ، وعليه فاننا نرى بان معلمي التربية الرياضية هم الحجر الأساس في كل هذا التطور ( ٤ : ٢ ) ومن المهم هنا الاهتمام بعملية الانتقاء للطالبات المتقدمات للقبول في كليات التربية الرياضية واللواتي يجب ان تتصفن بصفات معينة تؤهلهن لممارسة اي عمل هو ضرورة تربوية لما في ذلك من خدمة للفرد والمجتمع ، فالطالبة التي لا تتوفر فيها المزايا المعينة للانخراط في النشاط الرياضي سيشكل عبئاً على المؤسسة التي تتعامل معها فضلا عن اخذ فرصة غيره من الذين يتوقع منهم النجاح في هكذا نشاط ، اذ يجب علينا في عملية اختبار الطالبات من تصميم المقاييس والمعايير والمستويات المعيارية التي تحتل مكانة كبيرة بوصفها واحدة من أهم الأسس العلمية التي يمكن من خلالها تحديد عملية القبول وفق الاعتماد على قدرات المتقدمات للقبول بشكل ينسجم والمتغيرات المتحققة في الاختبارات ، ( ولكون الاختبارات والقياس احد الوسائل العلمية الضرورية لاستمرار التقدم العلمي كان لابد من الاستفادة من العلوم للنهوض بالمستوى وتحقيق الأهداف ) ( ٢ : ١٣٣ ) ، كما ان إتباع العملية التقويمية والاستفادة من العلوم الأخرى ومنها البرامج والتطبيقات التي توفرها الحاسبة الالكترونية لها أهمية كبيرة ودقيقة في إظهار النتائج بالسرعة المطلوبة في معالجة المعلومات والبيانات المعطاة لها ومن هنا تتجلى أهمية البحث في استخدام برامج الحزم الإحصائية للعلوم الاجتماعية ( SPSS ) ، في عملية اختيار المعايير والمستويات المعيارية فضلا عن عملية اختيار الأفضل من الطالبات لشغل الكراسي المخصصة لهم وحسب مؤهلاتهم ونتائجهم في الاختبارات المتحققة دون الاعتماد على الحساب اليدوي الذي يتميز بالبطء وعدم الدقة والتحيز والتمييز في بعض الأحيان .

## ١ - ٢ مشكلة البحث

يتميز الأفراد بالفروق الفردية\_فضلا عن الاختلافات في القدرات والقابليات ، ومن اجل تقويم الطالبات طبقا لمستوى أدائهم في الاختبارات الخاصة بالقبول في كليات التربية الرياضية لابد من إتباع عملية التقويم الموضوعية ، فمن خلال خبرة الباحث الطويلة كونه مشرفا على هذه الاختبارات ، لاحظ عدم وجود معايير مناسبة تتسجم مع المستوى العام للطالبات مما يشكل ضعفا في عملية التقويم لان المعايير توضع طبقا للمستوى او مستمدا من الواقع الذي يعكس الصورة الحقيقية لهذا المستوى ، من هنا برزت مشكلة البحث فضلا عن افتقارنا الى الوسائل العلمية الحديثة المتمثلة بالحاسوب الالكتروني الذي بدوره يوفر لنا النتائج الدقيقة والتميزة بالسرعة والاقتصاد بالجهد وقلة الوقت في إظهار النتائج ، لذا حاول الباحث ان يصب اهتمامه على إيجاد المعايير الخاصة باختبارات الطالبات وكذلك تصميم برنامج تطبيقي باستخدام الحزم الإحصائية للعلوم الاجتماعية ( SPSS ) لما يتمتع به هذا البرنامج من إمكانية كبيرة في الدقة ومعالجة البيانات بمختلف الطرق التي يوفرها هذا البرنامج .

### ١ - ٣ هدف البحث :

يهدف البحث الى :-

- ١- إيجاد الدرجات المعيارية والدرجات المعيارية المعدلة والدرجات العشرية للاختبارات الخاصة بقبول الطالبات في كليات التربية الرياضية لعينة البحث ( الاختبارات البدنية ) .
- ٢- التعرف على نتائج قبول الطالبات في كليات التربية الرياضية باستخدام برامج الحزم الإحصائية للعلوم الاجتماعية ( SPSS ) لعينة البحث .

### ١ - ٤ فرض البحث :

- ١- الاستفادة من البرنامج التطبيقي المعد لقبول الطالبات في كليات التربية الرياضية لتمتعه بدرجة عالية من الدقة .

### ١ - ٥ مجالات البحث :

- ١ - ٥ - ١ المجال البشري : الطالبات المتقدمات للقبول في كلية التربية الرياضية - جامعة واسط للعام الدراسي ٢٠١١ - ٢٠١٢ م .
- ١ - ٥ - ٢ المجال الزمني : من الفترة ١ / ٨ / ٢٠١١ ولغاية ١٥ / ١٠ / ٢٠١٢ م .
- ١ - ٥ - ٣ المجال المكاني : قاعة الشهيد هيثم حبيب / الكوت وملاعب كلية التربية الرياضية - جامعة واسط

## ٢ - الدراسات النظرية والمشابهة

### ٢-١ الدراسات النظرية :

#### ٢-١-١ البرنامج الإحصائي ( SPSS ) :

ان البرنامج او النظام الإحصائي ( SPSS ) هو مختصر للأحرف اللاتينية الأولى من برنامج (الحزم الإحصائية للعلوم الاجتماعية ) ( Statistical Package for Science ) وهذه الحزم عبارة عن برامج حاسوبية إحصائية متكاملة من حيث معالجة البيانات وتحليلها وإعطاء النتائج والتقارير النهائية بصورة مبسطة ، كما يشمل هذا البرنامج على الأشكال والرسوم التوضيحية لتمثيل النتائج التي يتم الحصول عليها من خلال الإجراءات الإحصائية المتبعة ، كما ويعد البرنامج من أكثر البرامج استعمالا وأهمية في التطبيقات الإحصائية للباحثين في شتى المجالات لما يوفره من تلبية الى حاجياتهم بأقل جهد ووقت ممكنين فضلا عن السرعة والدقة في الحصول على النتائج المطلوبة ( ٦ : ٣٩ ) .

ان مع التطور الكبير لأنظمة الحاسوب وأنظمة التشغيل أصبح برنامج ( SPSS ) من أفضل البرامج الإحصائية المتوفرة والتي تسمح بتنفيذ الإجراءات الإحصائية دون الخوض بتفاصيل العمليات الرياضية الخاصة بها ، كما ويعد الإحصاء من العلوم التي يحتاجها معظم الباحثين والدارسين في مختلف التخصصات والمستويات العلمية لتمكينهم من إجراء الدراسات والأبحاث ، ويعتبر النظام الإحصائي ( SPSS ) الأكثر استخداما لإجراء التحليلات الإحصائية ( ٩ : ٦ ) و ( ١٣ : د ) ، ويستخدم عادة في جميع البحوث العلمية التي تشمل العديد من البيانات الرقمية وغيرها ، كما لا يقتصر على البحوث الاجتماعية والتربوية فقط بالرغم من انها أنشأت أصلا لهذا الغرض ولكن استعمالها شمل على معظم الاختبارات الإحصائية تقريبا فضلا عن قدرتها على معالجة البيانات وتوافقها مع معظم البرامج المشهورة جعل منها أداة فاعلة لتحليل شتى أنواع البحوث العلمية بالطرق المعلمية واللامعلمية ، ويعد محرر البيانات ( SPSS ) الواجهة الأولى للحزم وهي واجهة تشبه الجداول الالكترونية وتستخدم لإدخال البيانات الخام لأول مرة من خلال المحرر ويمكن قراءة البيانات وتعديلها وتغييرها للتعامل مع المتغيرات وتسميتها او تغيير أسمائها من خلال محرر البيانات ، كما وتوفر ايضا عملية حفظ البيانات تحت مسمى ملفات البيانات ( Data Files ) ولا يستطيع هذا الملف من استخراج اي نوع من النتائج وإنما النتائج ترسل على نوع آخر من الملفات وتسمى ملفات المخرجات ( Output Files ) ، وهذه الملفات تحوي جميع النتائج التي تتم بعد اي عملية إحصائية ( ١ : ٣ ) .

#### ٢-١-٢ القبول في الجامعات العراقية :

الجامعات العراقية هي من المؤسسات التربوية والتعليمية التابعة الى وزارة التعليم العالي والبحث العلمي العراقية ، ويكون قبول الطلبة فيها بشكل مركزي اذ تستقبل مخرجات التعليم الإعدادي بفرعيه الأدبي والعلمي فضلا عن فرع التعليم المهني بكل أشكاله وبشكل مركزي ، اذ يخضع الطلبة المتخرجين من الفروع الإعدادية الى القبول المركزي من خلال التقديم للقبول في مختلف الجامعات وفق استمارة معدة لهذا الغرض ، يراعى

فيها معدل الطالب ورغبته وانسجام هذا المعدل مع الحدود المعينة في الكليات والمعاهد العراقية التي تتناسب ومعدل الطلبة في التحصيل الإعدادي ، كما ويوجد نوع آخر من القبول في الكليات العراقية يسمى القبول المباشر ، وهذا ما يعنينا في مجال التربية الرياضية ، اذ يتقدم الطلبة للقبول في كليات التربية الرياضية بشكل مباشر ، ولا يخضع الى القبول المركزي الالكتروني ، وهنا لا بد من توافر شروط معينة لهكذا نوع من القبول نلخصها بما يلي :-

- ١- تحديد المعدلات المسموح بها للتقديم لكليات التربية الرياضية فيما يخص الفرعين العلمي والأدبي والمحددة ب ( ٦٠ % فما فوق ) وحسب تحديد الكلية المعنية فضلا عن الاختلاف بين الجنسين .
- ٢- اما الفروع المهنية فتكون لديهم نسبة معينة من القبول وبمعدل أكثر من ( ٧٠ % ) وضمن شريحة الأبطال حصرا بالنسبة للرجال اما للنساء فيكون الشرط هو ممارسة الطالبة للفعالية المعنية واشتراكها في إحدى البطولات التي يقيماها الاتحاد المركزي للعبة .
- ٣- قبول الأبطال والحاصلون على المراتب العليا في البطولات العالمية والقارية والعربية ، وهم مستثنون من شرط المعدل .
- ٤- اجتياز المتقدم الاختبارات والفحوصات الطبية التي تبين الحالة الصحية للطالب او الطالبة المتقدمين للقبول في كليات التربية الرياضية ، وخلوهم من العاهات والأمراض التي تشكل عائقا على استمرار الطلبة في أداء المهام والدروس العملية والتطبيقية أثناء سير الدراسة .
- ٥- تحقيق نتائج مقبولة في الاختبارات البدنية والمهارية المعدة لهذا الغرض وبشكل تنافسي مع بقية الطلبة المتقدمين للقبول في مثل هكذا كليات .
- ٦- اجتياز اختبار المقابلة والامتحان النظري وحسب التنافس للحصول على الدرجات الأفضل بين الطلبة المتنافسين .

## ٢-٢ الدراسات المشابهة :

- ١-٢-٢ دراسة محمود إبراهيم شبر وآخرون الموسومة (وضع مستويات معيارية لاختبارات القدرات البدنية للقبول الطالبات في قسم التربية الرياضية - جامعة البحرين ) ( ١٥ )
- تهدف الدراسة الى وضع مستويات معيارية لاختبارات القبول للطالبات في قسم التربية الرياضية - جامعة البحرين ، اما ما يخص عينة البحث فقد شملت ( ١٠٦ ) طالبة من المتقدمات للقبول في هذا القسم ، كما وتوصل الباحثون الى أهم الاستنتاجات وهي تثبيت الدرجات المعيارية للاختبارات البدنية وكذلك تثبيت الدرجات المثبتة المقابلة للدرجات الخام .
- اما أهم التوصيات فكانت اعتماد الدرجات المعيارية التي توصلت اليها الدراسة على الطالبات ، فضلا عن عمل دراسات مشابهة على الطلبة متلخصة في إيجاد الدرجات المعيارية التي تستخدم لغرض الانتقاء .

٣- منهجية البحث وإجراءاته الميدانية :

٣- ١ منهج البحث المستخدم :

ان لكل بحث منهج يتمكن من خلاله الباحث الوصول الى أفضل الطرق لحل المشكلة التي شملتها الدراسة ، اذ استخدم الباحث المنهج الوصفي بالأسلوب المسحي كونه المنهج الملائم لحل المشكلة وتحقيق الأهداف وتأكيد الفروض .

٣- ٢ مجتمع البحث وعينته :

اختيرت عينة البحث بالطريقة العمدية ، حيث شملت جميع الطالبات المتدمات للقبول في كلية التربية الرياضية - جامعة واسط للعام الدراسي ٢٠١١-٢٠١٢ م ، اذ بلغ عدد أفراد العينة ( ٦٤ ) طالبة وبنسبة ( ١٠٠ % ) من مجتمع الأصل .

٣- ٣ الأجهزة والأدوات المستخدمة :

- المصادر والمراجع العربية والأجنبية .
- الملاحظة .
- الاختبارات والقياس .

استمارة تسجيل الاختبارات البدنية والمهارية واستمارة الفحص الطبي .

- جهاز الكتروني لقياس الطول والوزن الطبي ( الرستاميتير )

- فريق العمل المساعد\* .

- جهاز حاسوب الكتروني ( HP ) مع طابعة من نفس النوع .

- البرامجيات والتطبيقات المستخدمة في الحاسوب الالكتروني .

- نظام التشغيل ( SPSS . 16 ) .

- كرات متنوعة ( سلة ، قدم ، يد ، طائرة ) .

- ملعب متعدد الأغراض .

- مضمار سباق .

\* فريق العمل المساعد تكون من :-

- د. زينب عبد علي ، مدرس ، كلية التربية الرياضية / جامعة واسط .
- د. وليد خالد أمين ، مدرس ، كلية التربية الرياضية / جامعة واسط .
- د. غفار سعيد ، مدرس ، كلية التربية الرياضية / جامعة واسط .
- بهاء محمد تقى ، مدرس ، كلية التربية الرياضية / جامعة واسط .
- محمد كاظم عرب ، مدرس مساعد ، كلية التربية الرياضية / جامعة واسط .
- أسماء نجم ، مدربة العاب ، كلية التربية الرياضية / جامعة واسط .
- وسام زكي ، مدرب العاب ، كلية التربية الرياضية / جامعة واسط .
- كريم طعمة ، مدرب العاب ، كلية التربية الرياضية / جامعة واسط .

- أجهزة لألعاب الجمناستيك .
- ساعات توقيت الكترونية .
- صافرات تحكيم .
- أشرطة قياس .
- أشرطة دلالة فسفورية لاصقة .
- علامات مرورية مخروطية الشكل .
- ٣- ٤ إجراءات البحث الرئيسة :

قبل الخوض في إجراءات البحث الرئيسة لابد من معرفة أنواع الاختبارات والتي تشمل : الاختبارات البدنية والمهارية فضلا عن الفحص الطبي .

- ٣- ٤- ١ الفحص الطبي والاختبارات البدنية والمهارية . ( ٥ : ٤ - ١٨ )
- ٣- ٤- ١- ١ الفحص الطبي :

يشمل عدة قياسات وفحوصات نلخصها بما يلي :-

- \* قياس الوزن والطول بواسطة جهاز ( الرستاميتير ) .
- \* فحص النظر عن طريق لوحة قياس النظر الطبيعية .
- \* فحص الطالبة بدنيا ، وذلك من خلال البحث عن حالات تشوه العمود الفقري ، الأطراف السفلى ، الأطراف العليا ، او اي تشوه آخر يؤثر على أداء الطالبة في الكلية مستقبلا ، مع ملاحظة ان يرتدي الطالبة ملابس تؤهلهم لسهولة طريقة الفحص المتبعة وان يكون المختبر حافي الأقدام .
- \* فحص القدمين لمعرفة اذا كان هناك حالات تشوه في القدم مثل تسطح القدمين من خلال وضع قدمي الطالبة في كمية من الماء ، ومن ثم السير على الرمل للتأكد من سلامة القدمين .
- \* تكون طريقة فحص البدن من خلال انحناء الجسم الى الأمام ورفع الذراعين أماما جانبا ومعرفة تناسق الذراع مع الساق فضلا عن رفع إحدى الساقين بالتعاقب ( عاليا - خلفا ) اي عمل ميزان أمامي من اجل رؤية اي تشوهات في الساق .
- كما لأتدخل هذه العملية في القبول بل هي عملية التأكد من سلامة الطالبة بدنيا واستطاعتها على أداء التمرينات والدروس العملية بأفضل شكل .

٣- ٤- ١- ٢ الاختبارات البدنية :

أ- اختبار ركض ( ٦٠ ) متر.

- الغرض من الاختبار : معرفة السرعة القصوى للمختبرات .

- اختبار المجموعة الأولى حسب تصميم الاستمارة وحسب الحروف الأبجدية .

- الأداء : تقف المختبرة على خط البداية وفي المجال المخصص لها ولا يسمح للمختبرة أثناء الانطلاق بالدخول في المجال المخصص للطلبات الأخريات .

- البداية من الجلوس ( ستارت ) والاستماع الى صافرة الانطلاق وهذه المرحلة من الجلوس المنخفض .

- لكل مختبرة من المختبرات ميقاتي واحد من فريق العمل المساعد او المشرفين على الاختبار .

- عند سماع صوت الصافرة او المطلق ، ينطلق المختبرات حتى خط النهاية ، ويقوم كل ميقاتي مخصص على حسب التسلسل بمسك المختبرة وتسجيل اسمها والوقت الذي انجزته .

ب - ركض ( ٤٠٠ ) متر :

- الغرض من الاختبار : قياس تحمل السرعة للمختبرات .

- الأداء : تقف المختبرات على خط البداية على شكل مجموعة متكونة من ( ٢٠ ) طالبة وعند الانطلاق يسمح لهن الدخول الى المجال الأول من المضمار بعد الأربعين متر الأولى .

- التسجيل : يتم حساب الزمن لكل متسابقة أكملت السباق .

ج- اختبار القفز بوضع القرفصاء :

- الغرض من الاختبار : قياس القوة الانفجارية للساقين .

- يجب ان تؤشر منطقة مخصصة بـ ( ١٠ سم ولغاية ٣ متر ) باتجاه القفز ومن الجانب الأيمن للمختبرة .

- الأداء : تقف المختبرة على الخط بكلا القدمين مع ثني الركبتين وانحناء الجذع والقفز بكلا الساقين مع حركة اليدين ( وضع القرفصاء ) .

- التسجيل : يقوم احد من أفراد فريق العمل المساعد بقياس وتسجيل المسافة .

د- اختبار السحب على العقلة :

- الغرض من الاختبار : معرفة قوة الذراعين .

- الأداء : تقوم المختبرة بالتعلق على العقلة لمدة ( ٦٠ ) ثانية بوضع هادئ دون التحرك وينتهي التسجيل بانتهاء عملية التعلق .

هـ - اختبار تمرين البطن :

- الغرض من الاختبار : معرفة قوة عضلات البطن .



- الأداء : تستلقي المختبرة على ظهرها مع وضع اليدين خلف الرأس مع ثني الركبتين الى الأعلى ووضع القدمين على الأرض وتقوم إحدى أفراد فريق العمل المساعد او المشرفات على الاختبار بمسك القدمين ، وتقوم المختبرة بالنهوض وتقريب الرأس بمستوى الركبتين باستمرار خلال ( ٦٠ ) ثانية .
- التسجيل : احتساب عدد المرات او السحبات المستمرة خلال ( ٦٠ ) ثانية ، ويسجل اسم الطالبة وعدد السحبات في استمارتها الخاصة .

### ٣-٤-١-٣ الاختبارات المهارية :

أ- اختبار المهارات في لعبة كرة اليد .

أولاً :- اختبار المحاورة لمسافة ( ٣٠ ) متر :

- الأداء : تقوم الطالبة بإجراء المحاورة من خط البداية بإحدى اليدين ولمسافة ( ٣٠ ) متر ، ما بين الشواخص الموضوعه أمامه على شكل خط مستقيم او متعرج .
- التسجيل او التقويم : تحسب الدرجة ( ١ و ٢ ) للأداء المتوسط و ( ٣ ) للأداء الجيد و ( ٤ و ٥ ) للأداء الممتاز .

ثانياً :- اختبار استلام الكرة و التصويب على المرمى .

- تقوم اللاعبة بمناولة الكرة الى المدرب الذي يقف على خط التسعة أمتار وتقوم اللاعبة بالجري السريع واستلام الكرة من المدرب او المشرف ، ثم تقوم بالتصويب بالخطوات الثلاثية .
- التسجيل او التقويم : تحسب الدرجة ( ١ و ٢ ) للأداء المتوسط و ( ٣ ) للأداء الجيد و ( ٤ و ٥ ) للأداء الممتاز
- ثالثاً : المناولة من الجري .

- الأداء : تقوم طالبتان بإجراء المناولات معا ولمسافة ( ٢٥ ) متر من الجري .

التسجيل او التقويم : تحسب الدرجة ( ١ و ٢ ) للأداء المتوسط و ( ٣ ) للأداء الجيد و ( ٤ و ٥ ) للأداء الممتاز

ب- اختبار المهارات في لعبة الكرة الطائرة .

أولاً : التمرير على الحائط من الأعلى .

- الغرض من الاختبار : قياس قدرة المختبرة ومقدار تمكنها من أداء مهارة التمرير من الأعلى بالأصابع .
- الأداء : تمسك الطالبة الكرة بيد ثم تبدأ بلعبها على الحائط من الأعلى بالأصابع من مسافة ( ١٨٠ سم ) محاولة الاستمرار بلعبها دون سقوطها لمدة ( ٣٠ ) ثانية ، ويجب ان يكون لعب الكرة أعلى الخط المرسوم على الحائط ، وعند سقوطها او لعبها أسفل الخط تمسكها وتعاود اللعب مرة أخرى .
- التقويم : يحسب عدد مرات ملامسة الكرة للحائط خلال ( ٣٠ ) ثانية ولا تحتسب الكرات التي تخرج عن الخط المرسوم على الحائط .

### ثانيا : التمرير على الحائط من الأسفل .

- الغرض من الاختبار : قياس قدرة المختبرة ومقدار تمكنها من مهارة التمرير من الأسفل بالذراعين .
- الأداء : تمسك الطالبة المختبرة الكرة بيدها ثم تبدأ بلعبها دون سقوط لمدة ( ٣٠ ) ثانية ومن مسافة ( ١٨٠ سم ) ، ويجب ان يكون لعب الكرة أعلى الخط المرسوم على الحائط وعند سقوطها او لعبها أسفل الخط تمسكها وتستمر باللعب مرة أخرى .

### ثالثا : الإرسال من الأعلى ومن الأسفل .

- الغرض من الاختبار : قياس مهارة الإرسال لدى الطالبة المختبرة من الأعلى او من الأسفل .
- الأداء : تقف المختبرة في منطقة الإرسال وتقوم بأداء مهارة الإرسال الى نصف الملعب المقابل على ان تتخطى الكرة الشبكة و محاولة إسقاطها في الجهة الثانية للملعب .
- التقويم واحتساب الدرجة : تعطى الطالبة محاولتان وتسجل لها أفضل محاولة .

### احتساب الدرجة الكاملة من الاختبار :

الطالبة التي يكون تخصصها مثلا لعبة الكرة الطائرة يكون مجموع درجاتها من ( ١٠ ) درجات ، حيث تمنح على الاختبار الأول ( اختبار التمرير على الحائط من الأعلى ) ثلاث درجات ، والاختبار الثاني ( اختبار التمرير على الحائط من الأسفل ) ثلاث درجات ، والاختبار الثالث ( اختبار الإرسال من الأعلى او من الأسفل ) تمنح عليه أربع درجات ، اما الطالبة التي يكون اختصاصها لعبة أخرى غير لعبة الكرة الطائرة ، تكون مجموع درجاتها من ( ٥ ) حيث تمنح على الاختبار الأول درجتان ونصف الدرجة والاختبار الثاني نفس الدرجة .

### ج- اختبار المهارات في لعبة كرة القدم :

أولا : اختبار الدرجة بين المخاريط البلاستيكية :

- الأداء : تقوم المختبرة بالدرجة دون لمسها للمخاريط وتكون المسافة متساوية بين هذه المخاريط البلاستيكية
- التسجيل او التقويم : تحسب الدرجة ( ٢ او ١ ) للأداء المتوسط و ( ٣ ) للأداء الجيد و ( ٤ و ٥ ) للأداء الممتاز .

### ثانيا : اختبار دقة التصويب .

- الأداء : تقوم المختبرة بالتصويب على جدار مرسوم عليه مربعات متحدة المركز أطول أضلاعها ( ١ و ٢ و ٣ متر ) وارتفاعها ( ١ ) متر ، تقوم المختبرة بالتصويب عن مسافة ( ١٥ ) متر باتجاه المربعات المرسومة على الجدار .
- التسجيل او التقويم : تحسب الدرجة ( ٢ او ١ ) للأداء المتوسط و ( ٣ ) للأداء الجيد و ( ٤ و ٥ ) للأداء الممتاز .

### ثالثا : اختبار تنطيط الكرة في الهواء .

- الأداء : تقوم المختبرة بالسيطرة بجميع أجزاء جسمها وخصوصا بالقدمين لأطول فترة زمنية بدون ان تمس الأرض ، ويفضل تحديد مسافة الاختبار بالدائرة .

- التسجيل او التقويم : تحسب الدرجة ( ١ و ٢ ) للأداء المتوسط و ( ٣ ) للأداء الجيد و ( ٤ و ٥ ) للأداء الممتاز .

### د- اختبار المهارات في لعبة الجمناستك .

#### أولا : اختبار الميزان الأمامي .

الأداء : تبدأ المختبرة من الوقوف وتأخذ خطوة للخلف ثم تبدأ بميلان الجذع تدريجيا الى الأمام ورفع احد القدمين للخلف الأعلى مع مد الذراعين للجانب ، ويجب ان يكون الرأس مرفوعا للأعلى والنظر الى الأمام مع شد الظهر وعدم تقويسه .

#### ثانيا : الدرجة الأمامية المكورة .

- الأداء : تنفذ الدرجة الأمامية المكورة من وضع الجلوس وذلك بتقارب أجزاء الجسم أثناء الأداء وبالأخص الأطراف العليا والأطراف السفلى وذلك بتكوير الجسم من خلال وضع الرأس على الصدر ومع دفع القدمين للأرض ، يهبط الجسم على مؤخرة الرأس أعلى الرقبة .

#### ثالثا : العجلة الجانبية .

- الأداء : تنتشر الذراعين للجانب ويتم رفع الساق اليمين للخلف الأعلى باستقامة تامة والأخرى للارتكاز على الأرض ثم ندفع الأرض بساق الارتكاز ووضع الذراع اليمين على الأرض حيث يمر الجسم بحالة الوقوف على الذراعين تلي ذلك وضع الساق اليمين على الأرض وأخيرا تليها ساق الارتكاز .

### هـ - اختبار المهارات الخاصة بكرة السلة .

#### أولا : اختبار المحاورة .

- الغرض من الاختبار : سرعة المحاورة بين مجموعة من الشواخص .

- تقوم الطالبة بالجري عند سماعها إشارة البدء بالجري المتعرج بين الشواخص مع المحاورة المستمرة بالكرة ذهابا وإيابا .

- التسجيل او التقويم : تحسب الدرجة ( ١ و ٢ ) للأداء المتوسط و ( ٣ ) للأداء الجيد و ( ٤ و ٥ ) للأداء الممتاز .

#### ثانيا : اختبار التهديد على السلة ( الرمية الحرة ) .

- الغرض من الاختبار : قياس مهارة الرمية الحرة .

- الأداء : يتم أدائها من خلف خط الرمية الحرة وعلى المختبرة ان تقوم بأداء الرميات الحرة باستخدام اي طريقة من طرق التصويب ، على ان تعطي لكل مختبرة خمسة محاولات .

- التسجيل : تحسب لكل محاولة ناجحة درجة واحدة .

ثالثا : اختبار المناولة الصدرية .

- الغرض من الاختبار : قياس مهارة اللاعبة في استلام وتسليم الكرة الى الزميلة .

- الأداء : يتم الأداء عن طريق مناولة الكرة من الهرولة لمسافة ( ١٠ ) أمتار او أكثر بقليل من قبل طالبتين

- التسجيل او التقويم : تحسب الدرجة ( ٢ او ١ ) للأداء المتوسط و ( ٣ ) للأداء الجيد و ( ٤ و ٥ ) للأداء الممتاز .

٣- ٥ الوسائل الإحصائية :

استخدم الباحث التطبيقات والأساليب والرسوم التوضيحية التي يوفرها برنامج الحزم الإحصائية للعلوم

الاجتماعية ( SPSS ) في استخراج المتغيرات الإحصائية . ( ٦ ) ( ٩ )

٤- عرض وتحليل ومناقشة النتائج : ( ١٠ : ٦٩ - ٧٠ ) ( ١١ : ٥٠ ) ( ٦ : ١٤٦ - ١٦٣ )

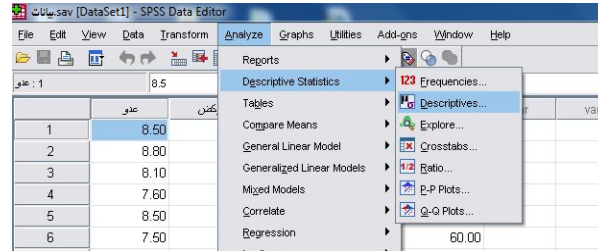
٤- ١ إيجاد الدرجات المعيارية والدرجات المعيارية المعدلة والدرجات العشرية للاختبارات الخاصة بقبول الطالبات في كليات التربية الرياضية ( عينة البحث ) ومناقشتها :

٤- ١- ١ إيجاد الدرجات المعيارية والدرجات المعيارية المعدلة والدرجات العشرية للاختبارات البدنية ومناقشتها :

يوفر برنامج الحزم الإحصائية للعلوم الاجتماعية ( SPSS ) وسائل وتطبيقات إحصائية عدة ، يمكن استخدامها في تحقيق أهداف البحث والتأكد من فروضه ، فبعد إجراء تطبيق الاختبارات البدنية والمهارية فضلا عن المقابلة الشخصية والاختبار النظري على الطالبات المتقدمات للقبول في كليات التربية الرياضية ( عينة البحث ) ، تم من خلال ذلك الحصول على الدرجات الخام لهذه الاختبارات ، اذ من الصعوبة تفسيرها وهي درجات ( ليس لها مدلول او دلالة ، الا اذا رجعنا الى معيار يحدد معنى هذه الدرجات ) ( ٨ : ٨٩ : ٣١ ) وهي ايضا عبارة عن النتائج او البيانات التي يتم الحصول عليها من جراء تطبيق القياسات والاختبارات المختلفة ، التي تصف لنا وصفا كميا مباشرا المظاهر التي تدل على الصفات او السمات او الحقائق المعينة ، وتسجل النتائج تلك للأفراد المختبرين على شكل درجات خام ، يتم التعبير عنها في شكل وحدات قياس مختلفة ( ١٦ : ١٨١ ) .

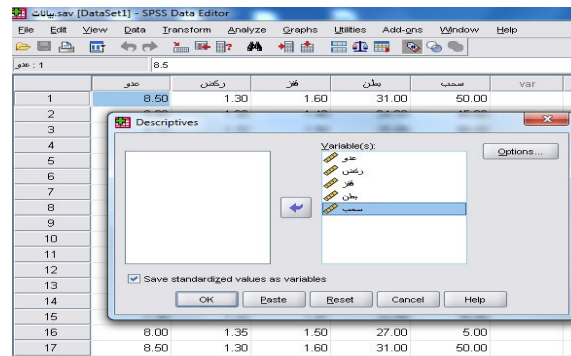
لذلك لابد من تحويل الدرجات الخام الى درجات معيارية ، والتي من خلالها نستطيع معرفة مستويات الأفراد مقارنة بمستوى أداء المجموعة التي ينتمي اليها ، والمعابير ( هي أساس الحكم من داخل الظاهرة ذاتها وليس من خارجها وتأخذ الصيغة الكمية ، وتحدد في ضوء الخصائص الواقعة للظاهرة ، مثل متوسط الأداء في اختبار معين ، كذلك فان انحراف الدرجات عن المتوسط يوضح مستوياتها ) ( ١٧ : ١٠١ - ١٠٢ ) وهنا لابد من تحويل الدرجات الخام الى درجات معيارية ، فبعد إدخال البيانات الخام في شاشة عرض البيانات ضمن برنامج ( SPSS ) ، نعمل في البدء على استخراج الدرجات المعيارية ، فمن خلال الخيار ( Descriptive ) المبين في الشكل (١) والذي يظهر الإعزاز

( save standardized values as variables ) وكما في الشكل ( ٢ ) الذي يبين ايعاز الحصول على الدرجات المعيارية ، من خلال هذا الإجراء التطبيقي تندرج قيم الدرجة المعيارية ( z- scores ) في نفس الشاشة تحت عمود معنون باسم المتغير او الاختبار مسبقا بـ ( Z ) وهو رمز الدرجة المعيارية وكما موضح في الشكل ( ٣ ) الذي يبين شاشة عرض البيانات وقيم الاختبارات ( الدرجات الخام ) فضلا عن الدرجات المعيارية .



شكل ( ١ )

يوضح الإيعاز الخاص بالدخول لاستخراج الدرجات المعيارية



شكل ( ٢ )

يبين طريقة الحصول على الدرجات المعيارية للاختبارات البدنية المبحوثة

The screenshot shows the SPSS Data Editor window with the final data table. The columns are 'عدو', 'ركن', 'هز', 'بلن', 'سحب', 'zedo', 'zrekd', 'zkafz', 'zbatn', and 'zsaheb'. The data is as follows:

	عدو	ركن	هز	بلن	سحب	zedo	zrekd	zkafz	zbatn	zsaheb
1	8.50	1.30	1.60	31.00	50.00	0.46884	0.19717	1.78212	1.87595	0.19973
2	8.80	1.30	1.40	24.00	45.00	0.98031	0.19717	0.26189	-0.24634	-0.06221
3	8.10	1.32	1.50	25.00	50.00	0.21311	-0.56831	0.76011	0.05685	0.19973
4	7.60	1.20	1.40	22.00	60.00	1.06555	-1.65855	0.26189	0.85270	0.72361
5	8.50	1.30	1.30	28.00	4.00	0.46884	0.19717	1.28389	0.96640	2.21011
6	7.50	1.26	1.40	23.00	60.00	1.23604	-0.54512	0.26189	0.54952	0.72361
7	9.00	1.25	1.40	25.00	60.00	1.32128	0.73069	0.26189	0.05685	0.72361

شكل ( ٣ )

يوضح الدرجات الخام في شاشة عرض البيانات فضلا عن الدرجات المعيارية المقابلة لها

ان الدرجة المعيارية ( هي أفضل صورة لتحويل الدرجات الخام التي تعبر عن بعد الدرجة التي يحصل عليها الفرد عن المتوسط في ضوء الانحراف المعياري والمتوسط ، ويمكن إيجاد الفروق بين الدرجة التي يحصل عليها الفرد ومتوسط المجموعة ، ومن ثم قيمة هذا الفرق عن الانحراف المعياري للمجموعة وبهذه الطريقة نستبدل الدرجات الخام بدرجات مشتقة تدل بشكل واضح على مستوى الفرد بالنسبة للمجموعة ( ١٢ : ٦٧ ) .

ان المتوسط الحسابي للدرجة المعيارية يساوي صفر وانحرافها المعياري يساوي واحد ، وتتراوح قيم هذه الدرجة عادة بين (  $\pm 3$  ) انحرافات معيارية تمثل الحدين الأعلى والأدنى لأفراد العينة ، ( ان تفوق الفرد بالنسبة للآخرين عن تطبيق إجراء الحصول على الدرجات المعيارية يعبر عنه بزيادة الدرجة المعيارية ، كما ان للدرجة المعيارية شكلين ، الأول منها الدرجة المعيارية التي تحمل الإشارة الموجبة وهي أعلى من الوسط الحسابي للعينة والشكل الآخر هي الدرجة المعيارية التي تحمل الإشارة السالبة وهي اقل من الوسط الحسابي للعينة ، ويؤكد محمد صبحي حسانين ( ١٤ : ٢٦ ) على ان ( الدرجة المعيارية وسيلة لتحديد الحالة النسبية للدرجة الخام ، ويمكن تفسير هذه الدرجات وتقويم نتائجها ، الا ان هذه الدرجة غير مكتملة المعاني والدلالات كونها تحتوي على الكسور والإشارات السالبة ولصعوبة ذلك في معالجة النتائج اقترح العالم ثورنديك طريقة مناسبة للتخلص من هذه المشكلة ،اذ عمل على توحيد وحدات القياس من خلال إجراء بعض العمليات الرياضية والمتلخصة بإضافة خمسون درجة الى الدرجة المعيارية بعد عملية ضربها في عشرة وتسمى الدرجة المعيارية المعدلة ( T- scores ) ، اذ تتراوح هذه الدرجة بين ( ٢٠ - ٨٠ ) ومتوسطها الحسابي يساوي ( ٥٠ ) درجة وانحرافها المعياري يساوي ( ١٠ ) درجات ، حيث تظهر النتائج ان الدرجة محددة كما قلنا بين ( ٢٠ - ٨٠ ) واذا ما أردنا ان تظهر النتائج من ( ١٠٠ ) فلا بد من ضرب الدرجة المعيارية في ( ١٠٠ ) وقسمتها على ( ٨٠ ) ولا يمكن الاكتفاء بذلك فاننا نحتاج الى الدرجة العشرية لكل اختبار حتى نستطيع الاستمرار بالعمل وخاصة الاختبارات البدنية ، اذ علينا ضرب الدرجة المعيارية المعدلة في ( ١٠ ) مقسومة على ( ٨٠ ) ، وبهذا الإجراء يمكن الحصول على الدرجة العشرية لكل اختبار بدني على حدة ، فالإجراء او التطبيق الإحصائي الخاص بالحصول على الدرجة المعيارية المعدلة وكذلك الدرجة العشرية من خلال التطبيقات التي يوفرها برنامج ( SPSS ) وبعده طرق منها الخيار ( Transform ) الذي نختار منه إيعاز العمليات الحسابية ( compute ) وكما في الشكل ( ٤ ) الذي يبين الإيعاز الأول لاستخراج الدرجة التائية كما بدوره يوفر استخدام الجمل الشرطية ( IF ) اذ يستعمل لإيجاد العلاقات المنطقية لاختبار ما فضلا عن ان هذا الإيعاز يحوي على الكثير من الإيعازات الثانوية التي يرغب الباحث بها ، او حسب العمل المراد القيام به ، وهنا نتبع الخطوات التالية ، نختار من القائمة الرئيسية الخيار ( Transform ) ثم الإيعاز ( compute ) بعد الضغط عليه بزر الفأرة الأيسر يظهر لنا مربع الحوار ( compute variable ) ، نقوم أولا بكتابة العنوان المراد الحصول على النتائج تحته في صندوق الهدف ( Target variable ) والذي

اخترناه هنا الدرجة التائية او الدرجة المعيارية المعدلة او ما نريد ان نعبر عنه في الهدف من هكذا إجراء (  $tado, trekd, tkafz, batn, sahib$  ) والتي تقابل الدرجة التائية (اختبار العدو واختبار الركض واختبار القفز واختبار البطن و اختبار السحب ) وحسب التسلسل ، ثم نقوم ثانيا : بتحويل او نقل البيانات ( الدرجات المعيارية ) الى مربع الحوار ( Numeric Expression ) وندخلها بين قوسين بطريقة الطباعة بلوحة المفاتيح او اختيار إيقونة الأقواس الموجودة في الإيعاز ( if ) الشرطية ثم نعمل على استخراج الدرجات المعيارية المعدلة والتي هي كما أوضحنا عبارة عن ضرب الدرجة المعيارية في ( ١٠ ) وإضافة الدرجة ( ٥٠ ) لنتائج الضرب لتكون (  $50 + 10 * \dots - Z$  ) الموضحة في الشكل ( ٥ ) ، وكذلك فان الشكل ( ٦ ) يبين الدرجات التائية المعدلة المستخرجة للاختبارات البدنية ، اما بالنسبة الى استخراج الدرجات العشرية فنعمل على كتابة صيغة رياضية جديدة في مربع الحوار، اي العمل على نقل المتغير ( الدرجة التائية المعدلة ) مقسومة على العدد واحد ثم طبع علامة الضرب ثم الرقم ( ١٠ ) ثم علامة القسمة ثم الدرجة ( ٨٠ ) ، وهذا العمل يوضح عملية استخراج الدرجات العشرية لاي اختبار ، وكما موضحة في الشكل ( ٧ ) الذي يوضح عملية استخراج الدرجات العشرية من مربع الحوار ( compute variable ) ، ثالثا : بعد تطبيق هذا الإيعاز تظهر النتائج كما مبينة في الشكل ( ٨ ) الذي يوضح شاشة البيانات موضحا فيها الدرجات العشرية للاختبارات ، وكذلك الإيعاز المكتوب بمربع الحوار الخاص بعملية جمع المتغيرات البدنية وإظهارها في عمود واحد أطلقنا عليه اسم ( badany ) اي الاختبارات البدنية ، ثم قمنا بضرب الاختبار البدني في ( ٠.٨ ) لنحصل على قيمة الاختبار من الدرجة ( ٤٠ ) وتحت مسمى ( albadany ) ، وبهذا تم تحقيق الهدف الأول من البحث ومفاده إيجاد الدرجات المعيارية والدرجات المعيارية المعدلة والدرجات العشرية للاختبارات البدنية المبحوثة الخاصة بالقبول في كليات التربية الرياضية للطالبات ، وبناءا على ذلك يؤكد الباحث ان عملية استخراج المعايير لهذه الاختبارات لا يمكن ان يكون مناسباً لاي اختبار آخر او عينة أخرى ، لان استخراج النتائج جاء من ضمن الحالة المبحوثة ، وعليه فان اي عملية استخراج لقبول الطالبات لابد من الحصول على المعايير وفق الحالة المدروسة وليس الاعتماد على هذه المعايير في القبول للسنة القادمة او في كلية رياضية او قسم آخر ، حتى نضمن ان النتائج ظهرت من داخل الظاهرة المبحوثة وليس من خارجها مما يوفر لنا الدقة في إظهار النتائج وفق المستويات المتحققة بالنسبة لعينة البحث وبالتالي تكون منسجمة مع المستوى العام للطالبات المتقدمات للقبول المباشر في كليات التربية الرياضية .

عدو	zede	zrekd	zkafz	zbatn	zsaheb
1	8.50	0.46884	0.19717	1.78212	1.87595
2	8.60	0.98031	0.19717	0.26189	0.24634
3	8.10	0.21311	0.56831	0.76011	0.05685
4	7.60	1.06555	1.65855	0.26189	0.85270
5	8.60	0.46884	0.19717	1.28389	0.96640
6	7.50	2.3604	0.54512	0.26189	0.54952

الشكل ( ٤ )

يبين الإيعاز الأول للحصول على الدرجة المعيارية المعدلة (الدرجة التائية)

الشكل ( ٥ )

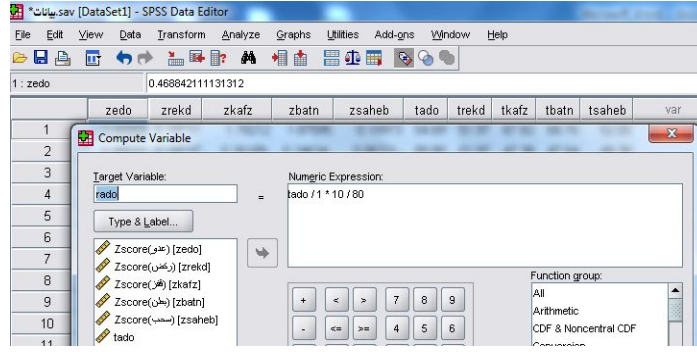
يبين الإيعاز الخاص باستخراج الدرجة المعيارية المعدلة (الدرجة التائية)

	zede	zrekd	zkafz	zbatn	zsaheb	tado	trekd	tkafz	tbatn	tsaheb
1	0.46884	0.19717	1.78212	1.87595	0.19973	54.69	51.97	67.82	68.76	52.00
2	0.98031	0.19717	0.26189	0.24634	0.06221	59.80	51.97	47.38	47.54	49.38
3	0.21311	0.56831	0.76011	0.05685	0.19973	47.87	55.68	57.60	50.57	52.00
4	1.06555	1.65855	0.26189	0.85270	0.72361	39.34	33.41	47.38	41.47	57.24

الشكل ( ٦ )

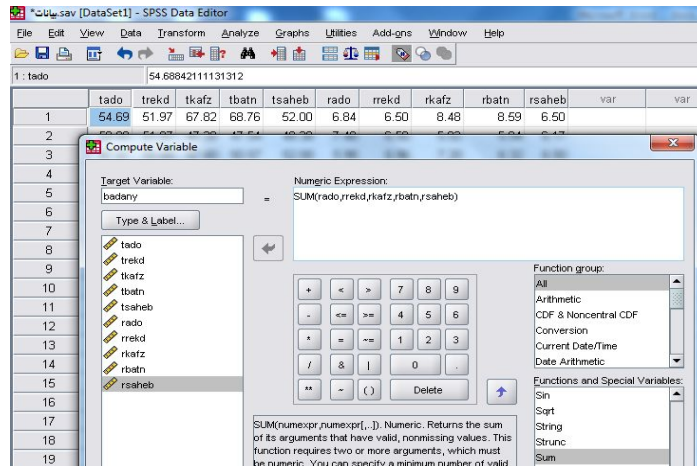
يوضح الدرجات المعيارية المعدلة (الدرجة التائية) للاختبارات البدنية في شاشة عرض البيانات





الشكل ( ٧ )

يوضح عملية استخراج الدرجات العشرية للاختبارات البدنية المبحوثة ( عينة البحث )



الشكل ( ٨ )

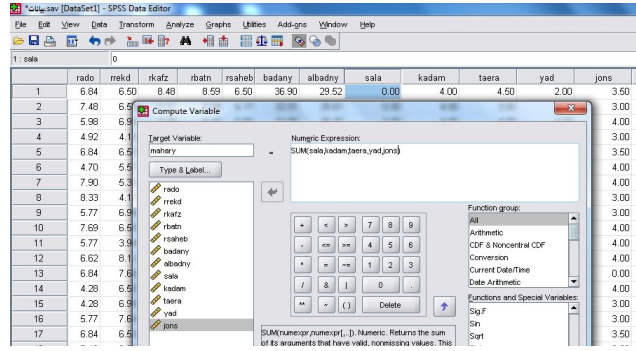
يبين الدرجات العشرية للاختبارات البدنية فضلا عن الإيعاز بعملية الجمع للمتغيرات البدنية كافة

٤ - ١ - ٢ عرض درجات الاختبارات المهارية ولعبة التخصص و المقابلة الشخصية والاختبار النظري فضلا عن التحصيل النهائي للقبول ومناقشتها :

بعد ان تم استخراج قيمة الاختبار البدني في المرحلة الأولى لا بد من استخراج أقيام الاختبارات المهارية ، فنقوم بإدخال البيانات مع البيانات العشرية التي تم الحصول عليها وحسب كل اختبار متحقق أمام الطالبة التي سجلته والاختبارات هي ( اختبار كرة السلة ، اختبار كرة القدم ، اختبار كرة اليد ، اختبار الكرة الطائرة ) علما ان كل اختبار من الاختبارات المهارية الخمس يحمل الدرجة التقويمية العليا ( خمس درجات ) الا اننا نقوم بعزل اختبار لعبة التخصص منه فيبقى لدينا أربعة اختبارات مهارية ومجموع تقويمها عشرون درجة ، وكما مبين في الشكل ( ٩ ) الذي يوضح ايضا الإيعاز بجمع المتغيرات المهارية وإظهارها تحت العمود الهدف المسمى ( mahary ) ، اما لعبة التخصص فتكون من الدرجة التقويمية ( ١٠ ) وموضحة تحت العمود الهدف الذي اطلقنا عليه اسم ( aktass ) ، اما ما يخص الاختبار النظري فيكون التقويم من الدرجة

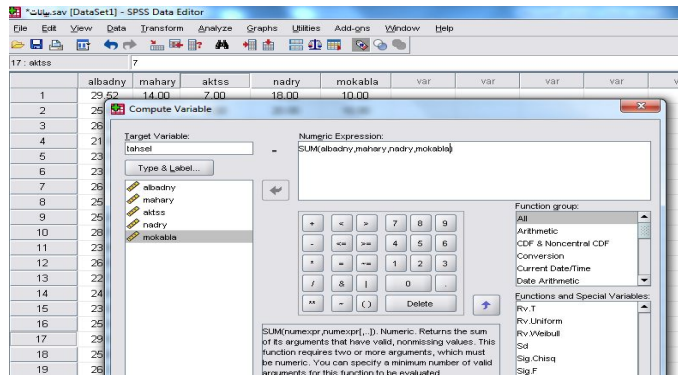
- ( ٢٠ ) والموضح تحت العمود الهدف المسمى ( nadary ) ، المبين في الشكل ( ١٠ ) الذي يبين جميع المتغيرات كافة ( الاختبارات البدنية والاختبارات المهارية ولعبة التخصص و الاختبار النظري فضلا عن اختبار المقابلة الشخصية ) كما يبين ايضا الإيعاز الأخير المتمثل بجمع النتائج كافة لهذه الاختبارات المبحوثة ، علما ان التقويم خلال هذه العملية من الدرجة المئوية ( ١٠٠ % ) والموزعة بالشكل التالي :-
- أ- أربعون درجة للاختبارات البدنية .
  - ب- عشرون درجة للاختبارات المهارية .
  - ج- عشرة درجات لاختبارات لعبة التخصص .
  - د- عشرون درجة للاختبار النظري .
  - هـ- عشرة درجات لاختبار المقابلة الشخصية .

بعد التعرف على توزيع الدرجات بالشكل الذي يؤمن عدم وجود الأرقام التي تحمل الإشارة السالبة وخلوها ايضا من الكسور ، نعمل على إكمال البرنامج التطبيقي من خلال الإيعازات والوسائل والتطبيقات التي توفر الحصول على الدرجة النهائية لاختبارات الطالبات المتقدمات للقبول في كليات التربية الرياضية ، نعمل على التطبيقات التي يوفرها الخيار ( Transform ) ثم الإيعاز ( compute ) العمليات الحسابية ، بعد الضغط عليه بزر الفأرة الأيسر يظهر لنا مربع الحوار ( compute variable ) ، نقوم بطبع اسم التحصيل النهائي في صندوق الهدف تحت مسمى ( tahsel ) الذي سوف تظهر النتائج النهائية للطالبات المتقدمات تحت هذا العنوان او العمود ، ثم نقوم بالعمليات الحسابية الموجودة في الإيعاز الثانوي ( Function ) نختار منه عملية الجمع ثم نقل هذا الخيار الى صندوق ( Numeric Expression ) والذي يظهر بالنتيجة على التطبيق ( SUM( numexper , numexper..... ، اذ نعمل على نقل المتغير الأول المتغير البدني ونضعه بين الأقواس خلف عملية الجمع ( متغير بدني) SUM او اخترنا كتابته باللغة الانكليزية لان كتابة اي متغير باللغة العربية يحتاج الى إحصائي متخصص ومحترف بالتعامل مع برنامج ( SPSS ) اذا لابد هنا من كتابة هذا الإيعاز وفق الصيغة التالية ( SUM (albadany ، ثم ندخل المتغير الآخر الاختبارات المهارية الواحدة تلو الأخرى ثم اختبار لعبة التخصص وبعدها الاختبار النظري والمقابلة الشخصية داخل قوس الجمع ، ومن ثم نعمل على التطبيق الأخير للبرنامج هو مفتاح ( enter ) من لوحة المفاتيح او الإيعاز ( ok ) من مربع الحوار ( compute variable ) ، تظهر لنا النتائج النهائية الخاصة بقبول الطالبات في كليات التربية الرياضية ، وبناء على ذلك تم الحصول على النتائج بالشكل النهائي تحت العمود المحدد المسمى ( التحصيل ) ( tahsel ) والموضح في الشكل ( ١١ ) الذي يبين جميع نتائج الاختبار وعملية الجمع لها فضلا عن التحصيل النهائي للقبول في كليات التربية الرياضية للطالبات .



الشكل ( ٩ )

يوضح الابعاز الخاص بعملية جمع المتغيرات المهارية كافة



الشكل ( ١٠ )

يبين عملية جمع المتغيرات المبحوثة كافة لعينة البحث

	albadny	mahary	aktss	nadry	mokabla	tahsel
1	29.52	14.00	7.00	18.00	10.00	71.52
2	25.61	14.50	8.00	20.00	10.00	70.11
3	26.37	15.00	8.00	14.00	10.00	65.37
4	21.88	13.00	7.00	0.00	0.00	34.88
5	23.14	14.00	9.00	18.00	10.00	65.14
6	23.13	15.50	8.00	20.00	10.00	68.63
7	26.11	15.00	8.00	16.00	10.00	67.11
8	25.14	13.00	8.00	12.00	10.00	60.14
9	25.04	14.00	8.00	14.00	10.00	63.04
10	28.78	14.50	8.00	8.00	10.00	61.28
11	23.98	15.00	8.00	16.00	10.00	64.98
12	26.52	15.00	8.00	16.00	10.00	67.52
13	22.72	9.00	9.00	18.00	9.00	58.72
14	24.04	16.00	8.00	18.00	10.00	68.04
15	23.01	15.00	8.00	18.00	10.00	66.01

الشكل ( ١١ )

يوضح عملية الجمع لنتائج الاختبارات كافة فضلا عن الدرجة النهائية للاختبارات ( التحصيل النهائي ) لقبول

الطلبات في كليات التربية الرياضية

كما توفر لنا بيئة برنامج ( SPSS ) اختيار العدد المطلوب الذي تخصصه الكلية من مقاعد للدارسات

فيها او طبقا لخطة القبول وفق النتائج المتحققة من قبل الطالبات المتقدمات للقبول المباشر في هكذا كليات

والذي يوضح عملية الانتقاء الأفضل والأحسن لشغل المقاعد الدراسية المحددة والذي أفرزته أقيام الاختبارات المبحوثة والمتحققة من قبل أفراد العينة ، وبهذا تم تحقيق الهدف الثاني من البحث ومفاده التعرف على نتائج قبول الطالبات في كليات التربية الرياضية باستخدام برنامج الحزم الإحصائية للعلوم الاجتماعية ( SPSS ) واستنادا على كل ما تقدم وبعد التحليل والتطبيق والمناقشة تم تحقيق أهداف البحث والتأكد من فرضه .

## ٥- الاستنتاجات والتوصيات :

### ٥-١ الاستنتاجات :

في ضوء أهداف البحث ومن خلال التطبيقات الإحصائية التي وفرها برنامج ( SPSS ) والذي تم الحصول على النتائج من خلالها توصل الباحث الى الاستنتاجات التالية :-

١- تم التوصل الى إيجاد الدرجات المعيارية والدرجات المعيارية المعدلة والدرجات العشرية للاختبارات البدنية الخاصة بقبول الطالبات في كليات التربية الرياضية .

٢- ان البرنامج التطبيقي المعد وفق التطبيقات الإحصائية التي وفرها البرنامج الإحصائي ( SPSS ) قادر على إظهار نتائج القبول بدقة عالية وسرعة متناهية ، مما يوفر الاقتصاد بالجهد والوقت في إظهار النتائج .

٣- عدم استخدام الباحث لشاشة عرض المخرجات في كل مراحل البرنامج التطبيقي ، بل اكتفى باستخراج النتائج من خلال شاشة عرض البيانات فقط لكونها مستوفية للمطلوب ومحقة الهدف من البرنامج التطبيقي .

٤- تم التعرف على المستوى الحقيقي للطالبات واعتماد ذلك في عمليات الانتقاء الأفضل والأحسن منهن لحجز مقاعد الدراسة المحددة من قبل كليات التربية الرياضية وفق خطة القبول السنوي .

### ٥-٢ التوصيات :

في ضوء الحقائق العلمية الي أظهرتها نتائج البحث تم استخلاص التوصيات الآتية :-

١- ضرورة الاستفادة من البرنامج التطبيقي المعد والخاص بقبول الطالبات في كليات التربية الرياضية في عمليات القبول المباشر في كافة الكليات العراقية .

٢- التأكيد على عدم الاعتماد في إظهار نتائج القبول بالطريقة اليدوية التي تشوبها الأخطاء وتتميز بعدم الدقة فضلا عن هدر الوقت والجهد .

٣- ضرورة إضافة اختبارات أخرى لها أهمية في عمليات التقييم للطالبات المتقدمات للقبول في كليات التربية الرياضية مستقبلا .

٤- ضرورة احتساب أقيام محددة للتحصيل في مخرجات التعليم الثانوي للطالبات كونه استحقاق للطالبة ، ولا بد من الاستفادة منه في منافسات القبول .

٥- ضرورة تصميم برامج تطبيقية للقبول في كليات التربية الرياضية مثل برنامج ( اكسل ، ماتلاب ، ستاتستيكا ، ان سي اس اس ) وغيرها من البرامج الإحصائية التي تفي بالغرض .

٦- إجراء دراسات وبحوث مشابهة على الطلبة من الذكور المتقدمين للقبول في كليات التربية الرياضية تستخدم لأغراض الانتقاء الأفضل والأحسن منهم لشغل مقاعد الدراسة المخصصة .

### المصادر

- ١- احمد حسين بتال : مقدمة في البرنامج الإحصائي ( SPSS ) ، مطبعة الوثائق ، بغداد ، ٢٠٠٥ م .
- ٢- إيمان حسين علي : التحليل ألعاملي للمهارات الأساسية لكرة اليد ، مجلة التربية الرياضية ، المجلد العاشر - العدد الثالث ، بغداد ، ٢٠٠١ م .
- ٣- حازم علوان منصور : إيجاد درجات معيارية للمهارات الأساسية لكرة اليد ، رسالة ماجستير غير منشورة ، كلية التربية الرياضية ، جامعة بغداد ، ١٩٩٠ م .
- ٤- عايد كريم : من ملخصات عن رسائل واطاريج جامعة بابل ، الانترنت ، ٢٠١٢ م .
- ٥- علي سلوم جواد : دليل اختبارات الطلبة المتقدمين للقبول المباشر في كلية التربية الرياضية - جامعة واسط ، دار الضياء للتصميم والطباعة ، ٢٠١١ م .
- ٦- علي سلوم جواد ومازن حسن جاسم : الإحصاء في المجال الرياضي باستخدام برنامج ( SPSS ) ( مطبعة الغري الحديثة ، النجف الاشرف ، ٢٠٠٨ م .
- ٧- علي سلوم جواد ومازن حسن جاسم : البحث العلمي ( أسس ومناهج اختبار الفرضيات وتصميم التجارب ) ، مطبعة دار الضياء للطباعة والتصميم ، ٢٠١١ م .
- ٨- قاسم المندلأوي و قيس ناجي و شامل كامل : الاختبارات والقياس والتقويم في التربية الرياضية ، مطابع التعليم العالي ، بغداد ، ١٩٨٩ م .
- ٩- لجنة التأليف والترجمة : الإحصاء باستخدام برنامج ( SPSS ) . ١ ، شعاع للنشر والعلوم ، دمشق ، ٢٠٠٧ م .
- ١٠- مازن حسن جاسم : التقويم الموضوعي لفاعلية الأداء المهاري للاعبين كرة السلة ، أطروحة دكتوراه غير منشورة ، كلية التربية الرياضية ، جامعة بغداد ، ٢٠٠٥ م .
- ١١- مازن حسن جاسم : تقويم فاعلية الأداء المهاري للاعبين و فرق كرة السلة وعلاقتها بنتائج المباريات ، رسالة ماجستير غير منشورة ، كلية التربية الرياضية ، جامعة بغداد ، ٢٠٠١ م .

- ١٢- مازن عبد الهادي وآخرون : إيجاد درجات معيارية لتقويم دقة الأداء المهاري بالكرة الطائرة ، مجلة علوم التربية الرياضية ، جامعة بابل ، العدد الأول ، المجلد الرابع ، ٢٠٠٥ م .
- ١٣- محمد بلال وعباس الطلافحة : النظام الإحصائي ( SPSS ) فهم وتحليل البيانات الإحصائية ، ط ٢ ) دار وائل للنشر ، عمان ، ٢٠٠٣ م .
- ١٤- محمد صبحي حسانين : التقويم والقياس في التربية البدنية ، ط ٢ ، دار الفكر العربي ، القاهرة ، ١٩٨٧ م .
- ١٥- محمود إبراهيم شبر ونزار مجيد وسامي عبد الفتاح : وضع مستويات معيارية لاختبارات القدرات البدنية للقبول الطالبات في قسم التربية الرياضية - جامعة البحرين ، مجلة التربية الرياضية ، المجلد الرابع عشر ، العدد الأول ، بغداد ، ٢٠٠٥ م .
- ١٦- مهدي نجم وآخرون : التقدم في مراحل تدريب كرة السلة ، دار الكتب للطباعة ، الموصل ، ١٩٨٨ م .
- ١٧- مهند عبد الستار : منهج تدريبي مقترح وتأثيره في تطوير بعض الصفات البدنية والمهارية بكرة السلة ، رسالة ماجستير غير منشورة ، كلية التربية الرياضية ، جامعة بغداد ، ٢٠٠٠ م .